

DOSSIER : LA MALADIE DE LYME ET LES TIQUES



"Un homme averti en vaut deux"

Le saviez-vous ?

Les tiques que vous trouvez sur votre chien ou votre chat sont parfois les mêmes que celles qui viennent sur vous. Une tique affamée prend le premier qui passe (homme ou animal).

Les tiques vivent dans les forêts, les bois, les hautes herbes mais aussi en montagne, sur les terrains de golf et dans les petits jardins privés ou publics.

Les tiques ne grimpent pas au sommet des arbres pour sauter sur leur proie. Elles sont incapables de sauter. Elles grimpent sur leur proie à moins d'un mètre du sol si elles sont adultes ou à moins de 50 cm si elles sont jeunes (nymphes). Les larves restent au niveau du sol, à moins de 15 cm du sol.

Ces "petites bêtes noires" sont en expansion rapide . Elles ont déjà envahi les USA où la maladie de Lyme est devenue un fléau au même titre que le sida. Toute l'Europe est aussi envahie. En Lettonie, par exemple, certaines forêts sont interdites au public tellement il y a de tiques et de risque d'attraper des infections.

Toutes les régions de France sont touchées mais il y a une plus grande recrudescence de tiques dans les régions de l'est, du nord-est et du Limousin.

Leurs biotopes favoris :

Les endroits boisés et humides dans une région tempérée où la température est comprise entre 7°C et 25°C. Quand c'est le cas, les tiques restent actives et représentent un danger toute l'année.

S'il fait chaud et sec, plus de 25°C, les tiques ne vont pas se déplacer. Elles se cachent dans le sol, au ras du sol ou sous la végétation pour prendre la quantité d'eau dont elles ont besoin.

S'il fait en dessous de 7°C, les tiques s'isolent du froid sous la terre, dans les feuillages au ras du sol ou dans les vieux troncs d'arbre.

Pouvant rester plusieurs mois sans manger, la période inactive ne les dérange pas. Elles n'ont besoin que d'eau qu'elles peuvent prendre de l'air.

Les animaux sauvages servent de "résér-

voirs à bactéries" (spirochètes ou autres).

Les animaux sauvages sont insensibles aux bactéries et virus qui les habitent.

Les tiques ne s'inquiètent pas de ces bactéries infectieuses lors de leur repas sur eux car elles sont aussi insensibles que les animaux sauvages. Il peut y avoir simultanément jusqu'à 200 tiques à faire un festin sur un gros animal. Un cerf peut nourrir un million de tiques par an !!!

Les tiques se nourrissent du sang de ces animaux sauvages. Ce seront des petits rongeurs quand elles sont jeunes puis des cervidés à l'âge adulte. Lorsque l'animal sauvage est porteur de bactéries, la tique les aspire simultanément avec le sang et les stocke dans son système.

Si le repas suivant se fait sur un être humain ou un animal domestique (chiens, chats, chevaux, bétail), la tique va simplement lui transmettre lors de la piqûre toutes les bactéries qui se trouvent dans son système et pas seulement le *Borrelia Burgdorferi*.

Une, deux ou trois autres variétés de bactéries ou virus (*ehrlichia*, *Bartonellas*, *Babésias* ...) peuvent être transmises à la même personne.

Les oiseaux

Les tiques viennent se nourrir sur les oiseaux mais ceux-ci ne servent pas de réservoir. Les tiques restent accrochées sur eux pendant leur vol et sont transportées dans une région différente. Les tiques infectées vont ainsi contribuer à propager les infections.

Les tiques adultes sont visibles sur la peau et peuvent être retirées rapidement. Toute personne qui a retiré une tique de sa peau sait qu'il a été piqué et va aller consulter un médecin si elle ressent des symptômes dus à cette piqûre.

Attention : Il en va autrement pour les piqûres de jeunes tiques. Vous risquez de ne pas les voir !

Les jeunes tiques ou "nymphes" sont difficilement visibles sur la peau car grosses comme une tête d'épingle. La taille minuscule de la nymphe est la raison principale pour laquelle beaucoup de malades de Lyme ne se rappellent pas d'avoir vu de tiques sur eux.

Les piqûres de nymphes peuvent passer inaperçues et sont responsables d'une grande partie des cas de Maladie de Lyme. Dans les cheveux, par exemple, il est très difficile de repérer une nymphe.

Sachez aussi que la transmission du spirochète *Borrelia burgdorferi* est assurée essentiellement par les femelles adultes et les nymphes. La femelle étant plus grosse et de couleur plus claire que le mâle.

La maladie de Lyme n'est pas une maladie nouvelle. Elle existe depuis très longtemps sur le continent Européen, Nord-américain et même Africain mais les cas étaient assez isolés. Actuellement, ce qui est inquiétant, c'est son expansion fulgurante alors que les professionnels de la santé se trouvent désemparés devant cette maladie émergente.

Soyez attentif aux réactions ou symptômes (symptômes / stades) qui surviendraient dans la semaine ou même le mois qui suit la piqûre de tique car il est important de traiter l'infection le plus rapidement possible - dès l'apparition des premiers symptômes.

Si l'infection n'est ni diagnostiquée, ni traitée à son début, elle va se disséminer dans tout le corps, atteindre le cerveau, le système cardiaque, respiratoire, nerveux et musculaire et sévèrement handicaper la personne qui en est atteinte.

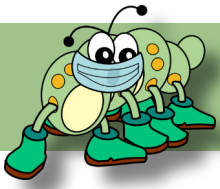
Combien de cas par an ?

Bien qu'en France, il n'y ait pas d'études épidémiologiques, on estime qu'un minimum de 30.000 personnes par an sont piquées par des tiques.

Comme il y a de 20% à 30% de tiques porteuses de spirochètes *Borrelia burgdorferi*, on pourrait estimer à 6000 personnes minimum le nombre de personnes concernées annuellement par la Maladie de Lyme. Cette estimation est certainement en dessous de la réalité si on sait que les Allemands annoncent 100.000 personnes piquées par des tiques, ce qui ferait 20.000 cas de Lyme par an.

En résumé :

Les tiques sont des vecteurs de maladies infectieuses ou virales émergentes qui doivent être traitées au tout début .



DOSSIER : LA MALADIE DE LYME ET LES TIQUES



INFO Tiques

Bonjour à tous,

Je vous transmets une info et qui me paraît intéressante, elle concerne les tiques et nous montre une façon particulière, relativement simple et apparemment efficace, pour retirer ces "petites bêtes"; ce n'est pas toujours évident de les extraire même avec la pince adéquate car souvent la tête reste incrustée.

Je pense qu'il serait bon de diffuser cette info à l'ensemble de nos collègues randonneurs particulièrement exposés à ce risque potentiel (maladie de LYME)

Une infirmière a découvert un moyen sûr et facile d'enlever les tiques, de sorte qu'ils se rétractent automatiquement si vous suivez ses simples instructions.

Lisez ceci, cela pourrait vous sauver de quelques problèmes majeurs.

C'est super parce que cela fonctionne dans les endroits où il est parfois difficile de trouver des pincettes: entre les orteils, au milieu d'une tête pleine de cheveux noirs, etc "

Appliquer une noisette de savon liquide à une boule de coton. (du savon sur de la ouate et la mettre 15-20 sec sur la tique !)

Couvrir la tique avec la boule de coton imbibée de savon et tamponnez-la pendant quelques secondes (15-20), la tique va spontanément se détacher et se coller au coton quand vous l'emporterez. Cette technique a fonctionné chaque fois que je l'ai utilisée,

Anne Marie Beersaert