



Les tiques ...

... sont déjà là

Lors de notre séjour en Alsace,
nous avons relevé 5 tiques sur divers participant(e)s ;
c'est un peu surprenant si tôt dans la saison....
d'ordinaire, elles n'arrivent qu'en été ;
elles sont donc en avance...
un effet du réchauffement climatique ?

D'autre part, je lis que le nombre de tiques infectées (donc susceptibles de transmettre la maladie de Lyme !) augmente régulièrement, ce qui est franchement inquiétant. Pour ces diverses raisons, il me paraît important de republier un article sur le sujet ; chaque année, le problème re-surgit...

Que faut-il faire? Comment limiter les risques? Voyez ci-après... lisez attentivement... et appliquez les conseils donnés dans l'article... Bonne chance à tout(e)s.

1) Que faire en cas de piqûre par une tique?

Retirer la tique immédiatement.

Si vous avez une blessure aux doigts (ou si vous vous rongez les ongles) mettez un gant en caoutchouc fin avant de retirer une tique - que ce soit sur vous, vos chats ou vos chiens. En effet, si vous deviez percer le ventre de la tique - ce qui peut arriver si vous êtes

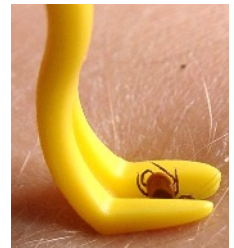
inexpérimenté/e - il est important que le sang contenu dans le ventre de la tique ne touche pas votre blessure.

Lavez-vous bien les mains après tout contact avec une tique.

Pas d'éther, ni autre produit, car la tique anesthésiée pourrait régurgiter aussitôt et accroître le risque d'infection.

S'il s'agit d'une nymphe (jeune tique), on ne voit qu'un point noir qui pourrait ressembler à une écharde ou à une épine sous la peau. La nymphe est grosse comme une tête d'épingle.

Prenez une pince à tiques vendue en pharmacie (N.D.L.R.: actuellement, on trouve plutôt des sortes de petits pieds de biche qui ont le même usage) et suivez le mode d'emploi.



Les tiques sont déjà là



S'il s'agit d'une tique adulte, vous la verrez facilement mais elle se laisse retirer moins facilement que la nymphe. Son système d'accrochage avec l'hypostome (rostre) est très résistant. Après l'extraction, une bonne désinfection s'impose.

Si la tête de la tique reste accrochée dans la peau. Bien désinfecter. Ce n'est pas très grave car les bactéries se trouvent dans le ventre qui a été arraché. A l'endroit où se trouve la tête, il se formera une petite infection qui devrait guérir rapidement.

Si vous ne pouvez pas ou ne voulez pas enlever la tique vous-même, consultez votre médecin ou votre pharmacien mais insistez pour qu'il ne mette pas d'éther ou autre produit qui risquerait d'endormir la tique. C'est important car beaucoup d'entre eux ne savent pas que cette pratique augmente le risque d'infection.

Que faire si la tique retirée est encore vivante?

Ne pas chercher à l'écraser car le sang contenu dans le ventre pourrait se répandre.

Vous pouvez la jeter dans les toilettes.

Sinon, gardez la tique dans une petite boîte (ou tube) bien fermée, et écrivez la date dessus.

En procédant ainsi, vous pourrez - même des mois plus tard - la faire analyser et savoir quelles infections elle a pu vous transmettre.

Il existe un site «tiquesnet.wiv-ist.be» où les autorités sanitaires demandent de signaler toute morsure de tique. (NDLR)

2) Que faire après avoir retiré la tique?

Inscrire dans un agenda la date de la morsure pour la mentionner au médecin si nécessaire.

Observez votre peau et assurez-vous que les symptômes typiques de l'infection de Lyme n'apparaissent pas dans les 7 à 20 jours qui suivent la morsure: auréole rouge autour du point de morsure (dans 50% des cas) et symptômes de grippe (dans presque tous les cas) avec fièvre, mal à la tête, courbatures, maux de gorge, ganglions fatigués etc... .

Consultez votre médecin aussitôt que vous constatez l'apparition des symptômes.

Il vous prescrira des antibiotiques pendant 3 ou 4 semaines.

Si votre médecin ne connaît pas bien la maladie de Lyme, consultez-en un autre, un dermatologue ou un spécialiste des maladies tropicales ou infectieuses.

Les tiques sont déjà là



3) Les trois conditions nécessaires à la transmission de la maladie de Lyme

3 conditions nécessaires :

1. Avoir été mordu :

Ou... par une tique que l'on voit distinctement accrochée dans la peau.

Ou... par une jeune tique (nymphe) peu visible car grosse comme un point noir ou une tête d'épingle sous la peau.

2. Que la tique soit infectée

Par la bactérie: *Borrelia Burgdorferi*.

(10% des tiques seraient actuellement porteuses de cette bactérie.

Ce pourcentage varie selon les régions).

3. Que la tique reste fixée à la peau

Pendant 5 heures minimum.

Plus elle reste de temps dans la peau, plus elle risque de transmettre la bactérie infectieuse.

Si les symptômes apparaissent et qu'ils ne sont pas identifiés, l'infection va suivre son cours et la bactérie va lentement se disséminer dans le corps pour atteindre les articulations (arthrite), le tissu cardiaque (problèmes cardiaques), le tissu nerveux (paralysie de la face, d'une jambe, problèmes neurologiques, etc...), la moelle épinière et le cerveau.

Conclusion :

Être à l'extérieur, bouger et profiter de la nature est bien pour la santé et le moral ! Alors assurez-vous de sortir !

Puisqu'aucune mesure de prévention n'est efficace à 100%, l'inspection de tout le corps à la recherche de tiques reste nécessaire.

Vous voilà informés et maintenant : pas de panique mais soyez vigilants !

Elizabeth et Claude.

Source :

Tiquatac.org (un peu actualisé par nos soins).

4) Le danger de la Maladie de Lyme

Ne pas être diagnostiquée et traitée à temps.

Toute personne qui sera en mesure de reconnaître les symptômes dus à une piqûre de tique pourra consulter son médecin très rapidement et recevoir un traitement qui arrêtera l'infection à son début.

